

Descriptif du projet : Maison commune – hôtel de la gare
Naissance d'un tiers lieu / fabrique de transition à Veynes, dans le Buëch

Document de travail, version du 27 avril 2019

A- Etat des lieux

On ne présente plus l'hôtel de la gare de Veynes car dans le Buëch, tout le monde le connaît. Nous le savons fermé depuis plus de dix ans et nous sommes touchés de le voir ainsi se délabrer au fil du temps. Il représente le temps où Veynes, noeud ferroviaire des Alpes du Sud, avec son étoile et ses cheminots, était une ville énergique avec ses bistrotts du village deont celui de la gare en particulier.



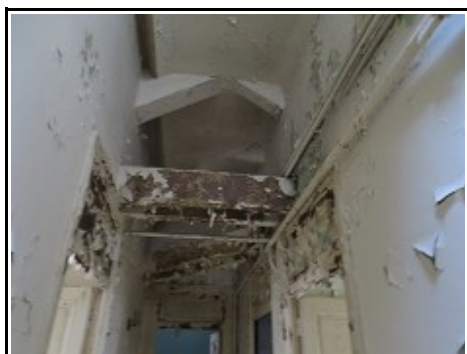
Il se compose de 4 étages. L'espace bar-restaurant est au rez de chaussée, des chambres sont aux trois étages. Il n'y a pas de terrain attenant, ou si peu.... On y rentre par le parking de la gare et nous avons bon espoir de pouvoir mettre un portail côté quai.



Le bâtiment est en bordure du village. La ligne de chemin de fer voit passer des trains en provenance de Grenoble, de Valence, de Marseille et de Briançon. Le "Veyn'art" train touristique, se promène sur les voies en été. Une ligne d'autocars dessert les stations du Dévoluy. La gare est régulièrement empruntée par les étudiants, les vacanciers et les habitants du Buëch qui voyagent ainsi à faible coût avec la carte Zou.

L'hôtel est en mauvais état. Des infiltrations d'eau par la toiture et par les fenêtres ont abimé l'intérieur. Les radiateurs ont éclaté avec le gel. La cuisine est détruite. Le

réseau d'électricité est vétuste et à refaire entièrement. La chaudière au fuel a rendu l'âme et il faut la changer. Les portes sont vieilles et ne ferment pas bien. Bref, il était temps que l'on arrive pour faire un bon leeffing à ce superbe bâtiment !



Court Circuit est une association loi 1901 qui touche environ 600 foyers, de Gap à Laragne, en passant par La Roche des Arnauds, Veynes, Serres et Die ainsi que bon nombre de villages de la vallée du Buëch ainsi que plus d'une trentaine de productrices et producteurs qui travaillent avec les techniques les plus respectueuses de l'environnement, certains certifiés bio.

Cette association a pour objet de soutenir et d'organiser en réseau des circuits courts (produits alimentaires, culture, agriculture, énergie, etc...) entre les producteurs et les consommateurs, dans le respect des Hommes, de la terre et de l'environnement et de développer toute forme d'activité en accord avec cette démarche.

Plusieurs commissions ont vu le jour afin de développer des actions qui vont dans le sens d'une réappropriation des habitants de leurs choix d'achat, d'une réflexion autour de la possibilité pour tout le monde d'accéder aux aliments locaux et sains, d'une appropriation de la fabrication d'énergie propre. Aujourd'hui, nous sommes un certain nombre à vouloir aller plus loin, à vouloir

participer aux solutions locales des désordres écologique, social et économique de notre Terre et au nettoyage, pour laisser un avenir vivant à nos enfants et petits-enfants. Nous ne voulons pas nous résigner et sommes enthousiastes à l'idée de participer au développement des communs, oubliés au profit de l'individualisme suicidaire. Nous sommes prêts pour l'aventure



Au printemps 2017, les adhérents se sont réunis afin d'amorcer une réflexion autour de "notre rêve pour le Buëch". Une idée de "Maison commune" a rassemblé toutes les envies.

Maison Commune

- *Achat de matériel qui peut être mis en commun et loué mutualisation, échange*
- *Espace pour faire du recyclage*
- *Espace pour pratiquer des activités variées*
- *Espace pour partager*
- *Espace pour vendre*
- *Espace d'accueil intergénérationnel*
- *Echanger des savoir-faire*
- *Echanger des idées*
- *Faire avancer l'énergie locale, individuelle, propre*
- *Soutien aux petits producteurs locaux ou ailleurs*
- *Magasin participatif en circuit court*
- *Four à pain (four banal)*
- *Maison de retraite pour les livres désherbés des bibliothèques*

Suite à cette rencontre, un petit groupe s'est mis au travail afin de trouver un lieu qui permettrait à ce projet de voir le jour. L'hôtel de la gare de Veynes nous semble être ce lieu, le lieu de nos rêves !

B- La réflexion amenant à bâtir notre projet

De la convivialité

Du lien social

Le ralentissement du pillage des réserves naturelles

De la nourriture saine

Du soutien aux producteurs qui travaillent proprement

De la réutilisation des objets

Vous mettez tout ça dans un grand récipient et ça donne notre projet :

Faire cohabiter dans un même lieu, un magasin participatif proposant des produits en grand conditionnement et en circuit court, une recyclerie, un bar-restaurant cuisinant et servant des plats à base d'excellents produits locaux, un espace convivial, ouvert aux événements culturels et des bureaux (partagés ?).
Le tout lié à la sauce bénévolat, rencontres, transgénérationnalité, bonne humeur, joie et humour.

Les questions de départ sont les suivantes :

Comment permettre à la partie de la population intéressée d'avoir accès à des produits en circuit court (court en distance donc local ou sans intermédiaire, un intermédiaire qui travaille dans le sens d'une atténuation des inégalités entre producteurs et intermédiaires) hors schéma restrictif associatif ?

Comment permettre aux agriculteurs locaux de vendre leurs produits localement sans que la marge prise par nécessité par le revendeur fasse monter les prix et ferme l'accès à une partie d'entre nous ?

Comment nous amener à repenser notre consommation de biens, en prenant le réflexe de la seconde main ?

Comment permettre une rencontre entre personnes n'ayant rien en commun ?

Comment vivre des expériences de faire ensemble, de transmission de savoirs-faire entre personnes de différents horizons ?

Comment favoriser l'implantation de producteurs locaux travaillant sainement afin d'inonder le marché local ?

Comment éviter les déplacements en voiture afin d'ajouter notre pierre à la construction d'une planète vivable ?

Comment favoriser les échanges entre générations ?

Comment participer à la revitalisation de nos zones de montagne par des propositions culturelles diverses ?

Les réponses sont :

En ouvrant un magasin participatif de produits locaux permettant d'avoir une réduction sur le prix des produits en échange de 3 heures de bénévolat par mois.

Le bénévolat permet la rencontre entre personnes différentes. Le veynois n'est pas une région où le travail court les rues. Les personnes sans emploi mais pas sans compétences peuvent venir donner un peu de leur temps et transmettre leurs savoirs-faire en étant en contact avec des gens insérés dans l'emploi par exemple.

En ouvrant un bar-restaurant où la nourriture est excellente, le prix abordable et où l'on peut découvrir comment cuisiner certains produits comme le panais ou même l'agrume.

En mettant en place une recyclerie dans laquelle les objets en vente le sont à un prix modique, amenant la population locale à penser "seconde main" afin d'ajouter notre pierre à la préservation de l'environnement.

En proposant ces espaces gérés bénévolement de façon à ce que le surplus financier puisse être investi dans le soutien à l'installation de professionnels ayant un projet de transition dans notre région.

En proposant des espaces où l'activité économique, le lien social et la culture se cotoient sans barrière dans l'espace, dynamisant ou re-dynamisant notre région rurale et un peu désertée.

En proposant des ateliers de réparation (soudure, bois, électricité, couture....) menées par des sachants vers des enfants, adolescents et adultes qui ne connaissent pas mais ont envie de partager ces moments et d'apprendre.



C- Description du projet, détail des sous-projets

Magasin participatif

Le magasin participatif est l'occasion de voter avec son porte monnaie.

Voter pourquoi ?

Pour une alimentation de grande qualité.

Pour une diminution de l'usage de notre voiture en achetant en gros.

Pour des achats en vrac réduisant drastiquement le gaspillage, les emballages et l'usage des sacs

plastiques.

Pour un accès facilité aux personnes sans grandes ressources en transformant du temps donné au magasin en une réduction de la marge du prix des produits.

Pour du lien social entre personnes engagées dans le projet

Pour un vrai dialogue entre nos producteurs, nos transformateurs et nous, simples consommateurs.

Pour soutenir une agriculture paysanne de proximité respectueuse de la nature, des humains et des animaux et qui produit une alimentation savoureuse.

Aujourd'hui, sur Veynes, existe "Buëch Coop" qui vend des produits bios et "Mon paysan alpin" qui vend des produits locaux.

- Nous partons sur une proposition qui peut être complémentaire de ces deux commerces en proposant des produits en grand conditionnement et des produits en vrac, en circuit court exclusivement et bios autant que possible (avec ou sans label). Nous reprendrons les bases de réflexion de Court Circuit et les producteurs avec lesquels nous travaillons actuellement.

De quelle manière sera géré le temps bénévole si chacun donne par exemple 3 heures par mois ? Comment trouvera t-on une façon de remercier le bénévolat en proposant une diminution du coût du panier pour les adhérents actifs ? Cela reste à étudier précisément mais, grosso modo, il s'agit de permettre à toute personne qui peut donner un peu de son temps, de trouver des produits en circuit court, d'excellente qualité, à un prix abordable. Les personnes qui ne souhaitent ou ne peuvent pas donner de leur temps auront accès aux mêmes produits mais un peu plus chers. La présence sur site tournerait autour de trois heures par mois. A terme, sans doute peut-on imaginer un emploi dans le magasin.

Le bénéfice dégagé sera ré-investi dans l'aide à l'installation d'agriculteurs, le passage en bio ou autre accompagnement financier dont les producteurs locaux auraient besoin....

Avec un rayonnage sur roulettes et la présence de l'espace bar-restaurant juste à côté, le magasin sera vite transformé en lieu de culture, de spectacles, d'expositions, de conférences ou de concerts. Le beau et le bon pourront se cotoyer sans complexe...

Recyclerie

La recyclerie est un lieu où ce qui peut encore servir est réutilisé,

Par celles et ceux qui souhaitent acheter du réutilisable

Par celles et ceux qui aiment transformer les objets

Par des personnes qui ont un tout petit budget et qui ne peuvent accéder aux enseignes du commerce classique.

La recyclerie permet la réduction du volume de ce qui sera broyé et/ou brûlé en déchetterie.

Elle permet aussi de retrouver du lien social et l'accès à des savoir-faire manuels qui se perdent et ne se transmettent pratiquement plus.

La récolte, la réparation, la vente sont tenus par des bénévoles. Les particuliers déposent les objets dont ils ne veulent plus, quand ils sont encore utilisables. Nous

prendrons tout ce que l'on nous donnera tant que l'espace nous le permet. Certains objets pourront être revendus tels quels, d'autres seront détournés de leur fonction première pour en faire, éventuellement, des objets d'art par des artistes plasticiens intéressés à venir séjourner dans ce joyeux capharnaüm. Les outils utilisés proviennent de la recyclerie.

- Lieu de récupération d'objets, meubles, matériaux et vêtements réutilisables, soit sous leur forme de départ, soit transformés.
- Ateliers de nettoyage et remise en état des objets avant de les vendre.
- Ateliers d'échanges de savoir-faire pour les enfants, adolescents et adultes.
- Lieu d'exposition d'art visuel
- Lieu qui peut en partie être tenu par des personnes en volontariat (service civique, service volontaire européen...)
- Les rentrées d'argent sont ciblées sur le paiement des charges, des matériaux, du matériel, le salaire d'une ou deux personnes en fonction des besoins et des capacités, puis, in fine, associés aux bénéfices de l'association pour répartir vers l'aide à l'installation d'une armée de productrices et producteurs prenant soin notre terre.
- Lieu où se prête ou se loue du matériel.
- Espace de culture (livres, théâtre, conférences, films, débats, concerts, répétitions,)

Bar-restaurant

Notre région est riche d'une agriculture paysanne diversifiée, de producteurs très soucieux de produire des aliments de qualité et sans produits chimiques. Dans notre bar restaurant, nous utiliserons chaque fois que possible, des produits issus de cette agriculture saine, soucieuse de laisser du vivant à nos enfants et petits enfants. Si certains produits viennent de loin, comme le thé, le café, le sucre ou le chocolat, ils seront parvenus jusqu'à Veynes par des intermédiaires soucieux eux aussi des paysans qui, de l'autre côté de la terre, n'arrivent pas à faire vivre leur famille en récoltant ce qui ravit nos papilles au quotidien.

Tout comme pour le magasin et la recyclerie, le bar avec petite restauration est tenu par des bénévoles. C'est un espace convivial avant tout où l'on sert d'excellents breuvages, où l'on peut prendre le temps de s'affaler sur un canapé qui provient de la recyclerie ou poser son ordinateur pour travailler sur une table recyclée.

- Espace bar avec café, thé, chocolat venant de loin mais pas n'importe comment
- Espace bar avec jus de fruits, bière, vin au goût inimitable et en circuit court
- Espace de petite restauration, cuisine simple et généreuse, à base d'aliments au bon goût, ayant pris le temps de pousser dans la terre à leur rythme, à un prix abordable

D- Pistes de réflexion sur la possibilité d'accueillir d'autres projets

Energie renouvelable

Le développement de centrales citoyennes est l'occasion de s'affranchir d'un monopole, donc de gagner en liberté. Notre région est très ensoleillée, Veynes jouit d'un passé solaire prestigieux, nous avons donc notre part à faire pour permettre la transition du pétrole et du nucléaire vers le solaire et toutes formes d'énergies renouvelables à échelle humaine.

Le groupe de Court Circuit qui travaille depuis plus d'un an sur la question de l'énergie renouvelable citoyenne a pleinement sa place dans ce tiers lieu. Des espaces de communication, d'exposition et un bureau peut-être mis à leur disposition afin qu'un jour, un projet concrèt puisse voir le jour. Ils nous accompagneront de leurs conseils tout au long de la réabilitation du bâtiment. Soutien humain, conseil, soutien technique, achats groupés...

Citoyenneté, pépinière d'idées et d'initiatives citoyennes

A plusieurs, on va plus loin, on est plus créatifs et moins cloisonnés dans notre manière de penser. S'ouvrir à la pensée de l'autre, échanger les compétences, les idées, les rêves, oser entreprendre en dehors des chemins proposés, tels sont les idéaux que pourrait permettre un lieu de rencontre et d'échanges. Ne pas attendre que d'autres fassent à notre place, trouvent des solutions à nos problèmes, à nos envies. Découvrir notre capacité à entreprendre, à penser par nous-même, notre pouvoir d'agir et de construire pour le bien commun, voici la proposition.

Tiers lieu

Un espace de bureaux partagés avec un espace collectif ou se partagent des imprimantes et autres matériels de bureautique.

Des espaces de réunion permettant de recevoir des groupes de personnes qui réfléchissent et/ou mettent en oeuvre des projets innovants, dans le sens d'une économie sociale et solidaire, ou d'un développement plus humain.

Développements

Des espaces partagés pour des artistes plasticiens pourraient aussi avoir leur place dans le projet ou à côté.

E- Le financement de l'achat de l'hôtel

L'hôtel est acquis par deux entités. D'une part des personnes privées pour les deux étages du haut, d'autre part l'association Court Circuit pour le rez de chaussée, la cave et le premier étage. Concernant la partie acquise par Court Circuit, nous partons sur l'option d'une location-vente, permettant d'utiliser les fonds propres de l'association pour financer une partie des travaux.

F- Le financement des travaux

1- A la signature du compromis de vente fin mai 2019, nous organisons une réunion avec tous les adhérents de Court Circuit, d'Altizeste et de Court Circuit Buëch Méouges afin d'expliquer notre projet et de récolter des fonds sous forme de prêts ou de dons. La durée des prêts des adhérents est à définir avec eux. On peut imaginer une période de 3 à 7 ans pour que l'association puisse rembourser les sommes prêtées.

2- Un groupe de travail se met activement à l'élaboration de dossiers de subvention pour tout ce qui touche au chauffage, à l'isolation et à l'achat de matériel. Nous nous tournons vers des aides publiques, vers des appels à projet et des fondations.

G- Les différentes étapes

- 1- Signature du compromis fin mai
- 2- Devis, dossier demande de subventions mai-juin 2019
- 3- Ouverture de la recyclerie (travaux minimums) été 2019
- 4- Chantiers de nettoyage des locaux été et automne 2019
- 5- Signature de la vente Décembre 2019-janvier 2020
- 6- Travaux (première phase) bar-restaurant et magasin printemps 2020
- 7- Ouverture de tout le lieu printemps 2020
- 8- Travaux (deuxième phase quand les finances le permettront) 2020 à 2022

H- Quelques chiffres (à vérifier)

RDC : 247 m² Entrée + accès aux étages Ancien buffet : 65 m²+ 113 m² + 14 m²

Ancienne cuisine : 21 m²+ 20 m² + 14 m²

1er ETAGE : 90 m² 2 pièces à gauche + 2 pièces à droite

CAVE : 50 m²

TOTAL : 387 m² dont l'entrée et l'accès aux étages en commun avec les propriétaires des deux derniers étages

Prix d'achat : environ 20 000 €